



# Bulletin épidémiologique Covid-19 bi-mensuel - semaines 33 et 34 du 16 au 29 août 2021

Le bulletin devient bi-mensuel. Les données indiquées dans les blocs sont sur 14 jours, sauf indication contraire. Cette nouvelle périodisation permet d'avoir une meilleure visibilité des tendances en cours.

## Nouveaux cas détectés

A date de test (J-3 en semaine glissante)

**20 038 par jour (-6,0%)**  
**280 530 sur 14 jours**

## Incidence 7J (J-3)

Nationale  
**192 (-22,6%)**

Métropole  
**179 (-20,8%)**

départements >50/100 000  
**Métropole** : Tous sauf Creuse  
**Outre-mer** : Guadeloupe, Martinique, Réunion, Guyane

## Hospitalisations

Nouv. : **+11 667 (+15,3%)**  
SR/SC/SI<sup>1</sup> : **+2 596 (+13,8%)**  
RAD<sup>2</sup> : **+8 682 (+24,9%)**

## Décès

**106 par jour (+80,4%)**  
**+1 459 hebd. hospi (+89,2%)**  
**+31 EHPAD S33 (-11,4% S32)**

## Vaccination

1 dose<sup>3</sup> : **48 266 656 (+4,1%)**  
Complète : **43 600 472 (+11,4%)**

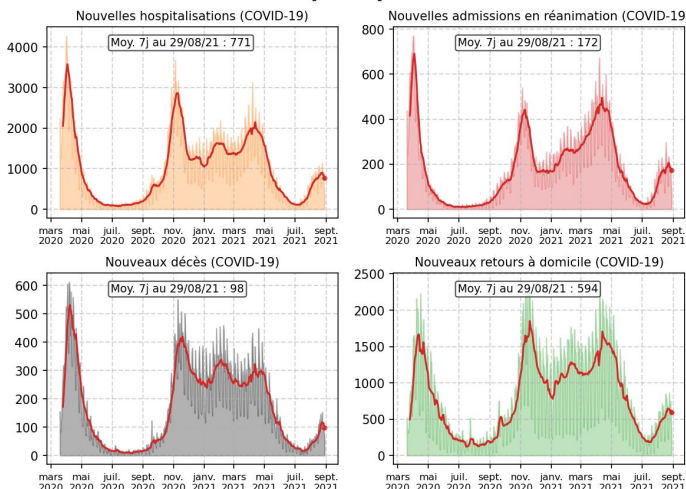
Population 1 dose<sup>3</sup> : **71,9%**  
Population complète : **65,0%**

1. Ensemble des soins critiques : soins de réanimation (SR), surveillance continue (SC), soins intensifs (SI).  
2. Retours à domicile.  
3. Au moins 1 dose.

## Résumé de la situation actuelle : Stabilisation des indicateurs épidémiologiques à un haut niveau, dégradation chez les 0-9 ans avant la rentrée

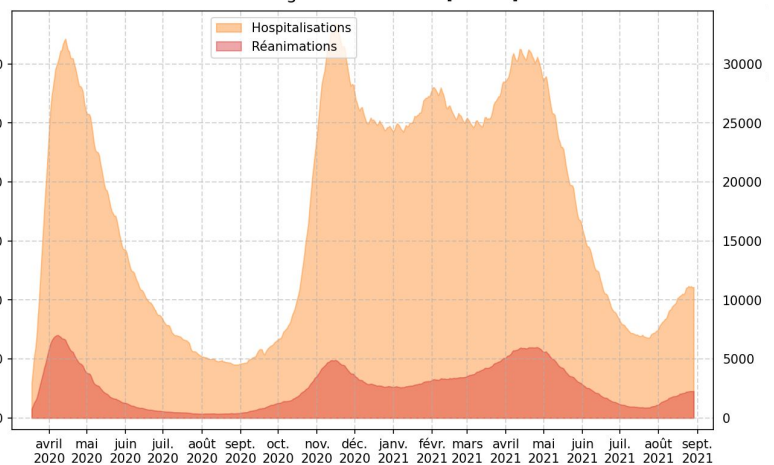
- Sur la 2<sup>e</sup> moitié du mois d'août, la circulation virale détectée s'est stabilisée et montre un léger recul, tandis que les nouvelles entrées à l'hôpital régressent en semaine 34. Les seuils de **10 000** hospitalisations en cours et **2 000** soins critiques en cours ont été franchis, et celui d'**une centaine** de décès par jour en moyenne a été atteint, avec des décès en EHPAD mis à jour rétrospectivement par Santé Publique France depuis la semaine 29. La période inclut également un rattrapage de saisie des données de Guadeloupe et de Martinique.
- Au 29/08, les hospitalisations en cours s'élevaient à **11 092 (+13,2% vs J-14)**. Les soins critiques en cours s'élevaient à **2 276 (+22,9% vs J-14)**.
- 1 490** nouveaux décès ont été enregistrés durant les 2 semaines, soit une hausse de 80,4%. Ce chiffre est à pondérer du rattrapage de saisie des données des Antilles en milieu de période. *A contrario*, il ne comprend pas les décès en EHPAD sur la semaine 34. Santé Publique France rapporte **96** décès en EHPAD des semaines 29 à 33, non décomptés dans les données de data.gouv.
- L'incidence nationale et métropolitaine ont reculé de 21-22% environ durant la 2<sup>e</sup> quinzaine d'août. Elle est en baisse dans toutes les tranches d'âges à l'exception des 0-9 ans, où elle augmente.** Le taux de positivité national baisse à **2,5%** au 26/08 en semaine glissante (2,4% en métropole). Il augmente en revanche chez les 0-9 ans pour culminer à **12%**.
- Au 26/08, tous les départements ont une incidence sur 7 jours supérieure à 50 à l'exception de la Creuse.
- Au cours de la 2<sup>e</sup> moitié du mois d'août, le rythme de la primo-vaccination a continué de ralentir sensiblement.** Seulement **1 917 041** personnes ont reçu au moins une première dose de vaccin en 14 jours, contre 3 617 621 les deux semaines précédentes, soit une baisse de **47,0%**, alors qu'il reste **9,8 millions de 12 ans et plus pas du tout vaccinés**.
- Depuis le début de la vaccination, **71,9%** de la population ont reçu au moins une dose et **65%** ont été complètement vaccinés. Au 29/08, **91,4%** des 70 ans et plus ont reçu au moins une dose, et **88,2%** sont complètement vaccinés.
- La mutation L452R dans les tests positifs criblés s'élevait à **95,3%** au 27/08 pour **51%** de tests criblés.

[France]



— Moyenne glissante sur 7 jours

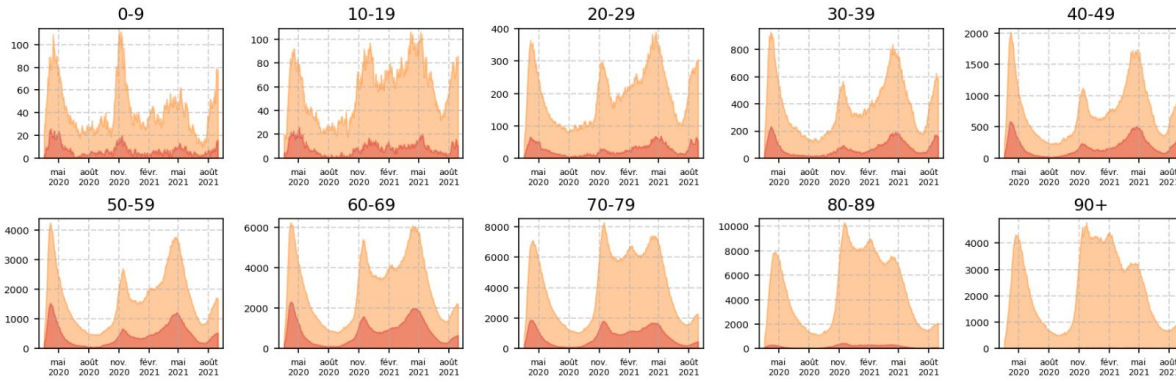
Nombre de personnes actuellement hospitalisées et en réanimation avec diagnostic COVID-19 [France]



Réanimation = réanimation, soins intensifs et surveillance continue.

Le nombre des nouvelles admissions hebdomadaires à l'hôpital a franchi le seuil des 6 000 (+18,7%) en semaine 33 pour redescendre à 5 400 (-14,0%) en semaine 34, soit sensiblement le niveau de la semaine 32. Celui des nouvelles entrées en soins critiques a culminé à 1 390 (+18,9%) en semaine 33 pour redescendre à 1 206 (-13,2%) en semaine 34. Dans les deux cas, les entrées restant supérieures aux sorties, les hospitalisations et soins critiques en cours continuent de croître, mais à un rythme 2 fois moins rapide en semaine 34 qu'en semaine 33 (respectivement +4,1% et +7,0% vs +8,7% et +14,9%, taux calculés par rapport à J-7). **Comparativement à la même période en 2020, à quelques jours de la rentrée scolaire, le niveau des nouvelles admissions hospitalières est 4 fois supérieur, celui des entrées en soins critiques et des soins critiques en cours 5,7 fois supérieur, celui des hospitalisations en cours 2,5 fois supérieur, et celui des décès près de 7 fois supérieur.**

## Nombre de personnes actuellement hospitalisées et en réanimation avec diagnostic COVID-19 par classe d'âges [France]



■ Hospitalisations (dém. 29/08) :		
0-9	: 76	0.69 %
10-19	: 86	0.78 %
20-29	: 306	2.77 %
30-39	: 585	5.30 %
40-49	: 861	7.80 %
50-59	: 1680	15.22 %
60-69	: 2206	19.99 %
70-79	: 2272	20.59 %
80-89	: 2079	18.84 %
90+	: 885	8.02 %
<b>Total</b>	<b>: 11092</b>	<b>(+40 vs J-1)</b>

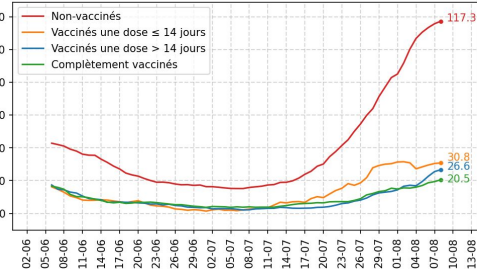
■ Dont réanimations (dém. 29/08) :		
0-9	: 16	0.70 %
10-19	: 11	0.48 %
20-29	: 54	2.38 %
30-39	: 158	6.96 %
40-49	: 286	12.60 %
50-59	: 531	23.39 %
60-69	: 657	28.94 %
70-79	: 458	20.18 %
80-89	: 83	3.66 %
90+	: 16	0.70 %
<b>Total</b>	<b>: 2276</b>	<b>(+17 vs J-1)</b>

auteur : Germain Forestier / @gforestier  
source : Santé Publique France

réanimation = réanimation, soins intensifs (SI) et surveillance continue (SC)

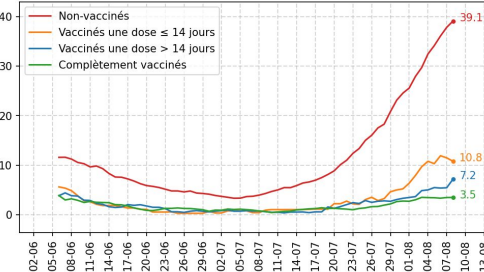
**Le nombre moyen hebdomadaire des hospitalisations et des soins critiques en cours continue d'augmenter dans toutes les tranches d'âges, avec des variations cependant entre celles-ci.** Les hospitalisations en cours des 10-19 ans ont connu un recul en semaine 33 (-5,8%), avant une nouvelle hausse en semaine 34 (+13,9%, de 72 à 82). Après un net ralentissement de la hausse des en cours en semaine 33 (respectivement +0,9% et +1,8%), les 20-29 ans connaissent une nouvelle hausse des hospitalisations en cours en semaine 34 (+8,9%, de 275 à 299), par ailleurs plus prononcée en soins critiques (+20,1%, de 49 à 59). **Les hausses les plus prononcées en semaine 34 concernent les 0-9 ans : +37,8%** pour les hospitalisations en cours (de 54 à 75), et **+75,9%** pour les soins critiques en cours (de 8 à 14). En 6 semaines, le nombre moyen des hospitalisations en cours des 0-9 ans a progressé de **+345%** (de 17 à 75, plus forte progression parmi les tranches d'âges par dizaine) vs **+62%** toutes tranches d'âges confondues, et celui des soins critiques en cours de **+217%** (de 4 à 14) vs **+156%** toutes tranches d'âges confondues. Concernant les autres tranches d'âges, la progression des hospitalisations en cours est moins rapide en semaine 34 qu'en semaine 33 à partir de 30 ans, et en soins critiques chez les 30-39 ans et les 50 ans et plus. Ces derniers sont en léger recul chez les 80-89 ans (-3,5%, de 91 à 87, après de fortes progressions en semaines 31 et 32 de +46,5% et +42,1%).

Hospitalisations quotidiennes pour 10M de pers. (moyenne 7 jours) avec test RT-PCR COVID-19 positif en fonction du statut vaccinal [France]



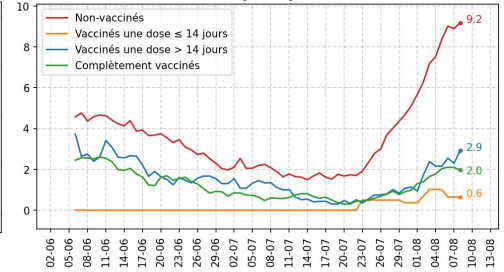
auteur : Germain Forestier / @gforestier  
source : DREES

Admissions quotidiennes en soins critiques pour 10M de pers. (moyenne 7 jours) avec test RT-PCR COVID-19 positif en fonction du statut vaccinal [France]



auteur : Germain Forestier / @gforestier  
source : DREES

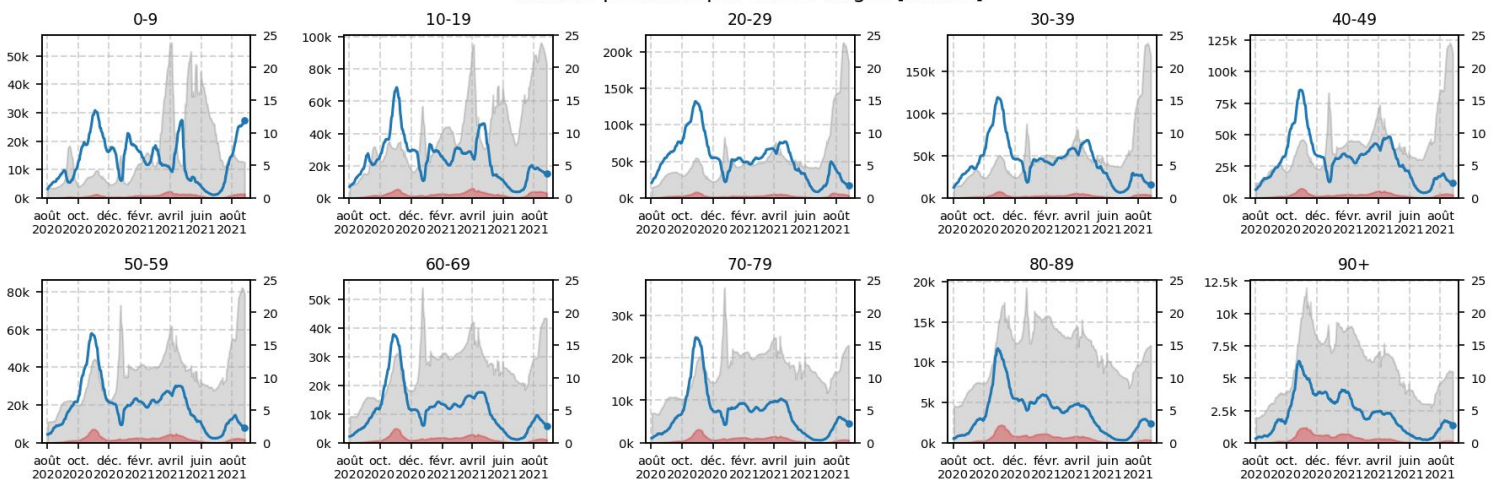
Décès quotidiens pour 10M de pers. (moyenne 7 jours) avec test RT-PCR COVID-19 positif en fonction du statut vaccinal [France]



auteur : Germain Forestier / @gforestier  
source : DREES

Parmi les admissions hospitalières, en soins critiques et les décès, le poids des personnes non-vaccinées reste très supérieur à celui des personnes partiellement vaccinées et complètement vaccinées, dans une population globale dont près de 65% sont complètement vaccinées. Parmi les nouvelles hospitalisations, on compte 5,7 fois plus de personnes non-vaccinées que de personnes complètement vaccinées. Parmi les admissions en soins critiques, elles sont 8,8 fois plus nombreuses. Parmi les décès, elles sont 4,8 fois plus nombreuses. Il se confirme que **la vague épidémique en cours est principalement alimentée sur le plan hospitalier et au niveau des décès par les personnes non-vaccinées.**

## Nombre de personnes testées, nombre de personnes positives, taux de positivité par classe d'âges [France]

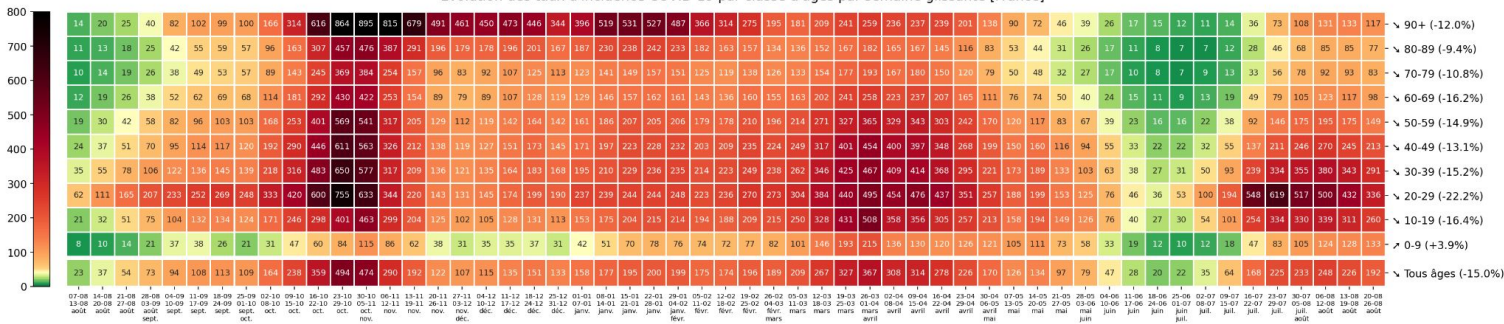


auteur : Germain Forestier / @gforestier  
source : Santé Publique France / SI-DEP

■ Nombre de personnes testées ■ Nombre de personnes positives — Taux de positivité

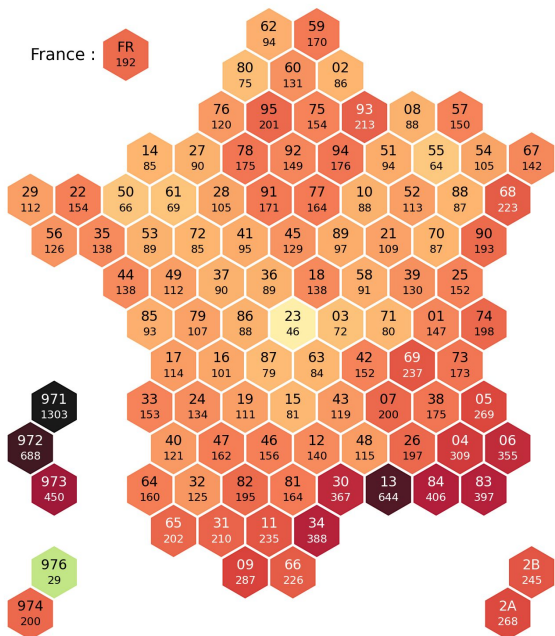
Sur les 14 derniers jours disponibles au 26/08 (J-3), le nombre de personnes testées est resté supérieur à 5 millions en 7 jours, dans la suite de la mise en place du pass sanitaire. **Plus de 280 000 personnes ont été détectées positives au SARS-CoV-2 en 14 jours**, contre plus de 320 000 les 14 jours précédents, soit **une baisse de -13,0%**. Cette tendance à la baisse se retrouve entre la dernière semaine disponible et la précédente, avec un recul de -15,1%. Le taux de positivité est également orienté à la baisse, à 2,5%. En revanche, **les 0-9 ans font exception, avec une orientation à la hausse observée depuis début juillet, confirmée à la veille de la rentrée scolaire**, avec le taux de positivité le plus élevé de toutes les tranches d'âges, qui s'établit à 11,8% en semaine glissante (+7,3%). Moins de 1 000 enfants de 0 à 9 ans sur 7 jours étaient détectés positifs début juillet, avec un taux de positivité de 1%. Ils sont plus de 10 000 sur la dernière semaine disponible, avec un taux de positivité supérieur à 10% depuis la semaine 32.

Évolution des taux d'incidence COVID-19 par classe d'âges par semaine glissante [France]



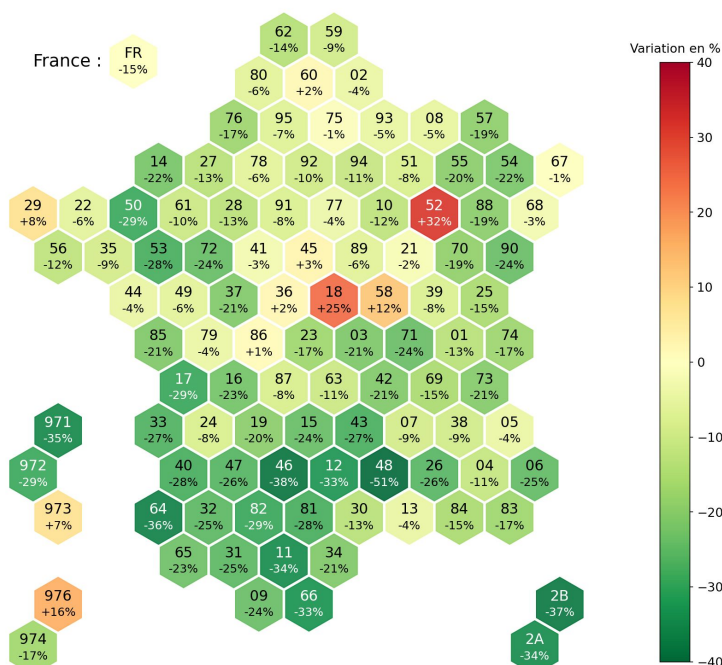
L'incidence baisse dans toutes les tranches d'âges à l'exception des 0-9 ans, où elle augmente de +3,9% en semaine glissante, pour s'établir à 133. Pour cette tranche d'âges, il s'agit d'un niveau d'incidence supérieur au plus haut atteint lors de la 2<sup>e</sup> vague (115 du 30/10 au 05/11/2020), et proche de celui qui a précédé de 2 semaines la fermeture des écoles lors de la 3<sup>e</sup> vague (146 du 12 au 18/03). On observe qu'à partir de la fin juin, l'incidence est repartie à la hausse d'abord chez les 10-39 ans, avec un niveau plus élevé chez les 20-29 ans, suivie d'une diffusion dans les tranches d'âges supérieures et chez les 0-9 ans. L'inversion de tendance a commencé il y a 4 semaines chez les 20-29 ans, 2 semaines chez les 10-19 ans et les 30-69 ans, et 1 semaine chez les plus âgés. Non vaccinable, la population des 0-9 ans devra être observée avec la rentrée pour vérifier si se dessine une dynamique épidémique spécifique à cette tranche d'âges.

COVID19 : Taux d'incidence dans les départements (nombre hebdo. de patients positifs pour 100 000 habitants) [France] 26/08/2021



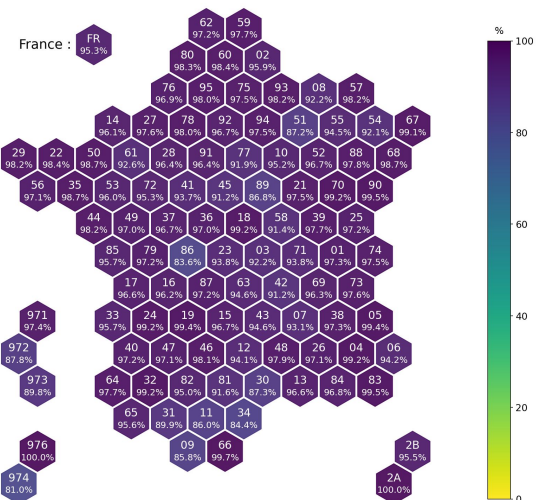
auteur : Germain Forestier / @gforestier  
source : Santé Publique France / SI-DEP

COVID19 : Variation du nombre de patients positifs en moyenne sur 7 jours par rapport à la semaine glissante précédente [France] 26/08/2021



Au 26/08, le nombre de personnes testées positives en moyenne sur 7 jours est en recul de -15% par rapport à la semaine précédente. Outre-mer, cette baisse ne concerne ni la Guyane (7%), ni Mayotte (+16%). Elle ne concerne pas non plus quelques départements de la métropole, dont 4 avec une croissance supérieure à 5% : la Haute-Marne (+32%), le Cher (+25%), la Nièvre (+12%) et le Finistère (+8%). **Au niveau national, l'incidence est repassée sous le seuil des 200.** Elle reste très élevée en Guadeloupe à plus de 1 300, en baisse cependant de -35%. A 688, elle est également en recul en Martinique (-29%). **En Guyane, la situation se dégrade depuis 4 semaines, avec un doublement de l'incidence par rapport à fin juillet.** En métropole, les incidences les plus élevées se situent toujours près de la Méditerranée. Bien qu'en baisse, elle peine à redescendre dans les Bouches-du-Rhône, où elle est supérieure à 600 pour la 4<sup>e</sup> semaine consécutive.

COVID-19 : Taux de tests avec présence de la mutation L452R (%) [France] 27/08/2021



auteur : Germain Forestier / @gforestier  
source : Santé Publique France

La mutation L452R, présente notamment dans le variant Delta, était retrouvée dans plus de 95% des tests positifs criblés au 27/08 en semaine glissante. Au niveau départemental, **la mutation L452R est supérieure à 80% dans la totalité des départements de la métropole et d'Outre-mer**, et était supérieure à 95% dans 71 départements. Ces données s'entendent sur le criblage de 51% des tests positifs au 27/08 en semaine glissante.

