



Bulletin épidémiologique Covid-19

semaine 31

du 02 au 08 août 2021

Nouveaux cas détectés

A date de remontée
22 648 par jour (+3,8%)
158 539 hebdomadaire

A date de test (J-3 semaine glissante)
22 120 par jour (+3,1%)
154 837 sur 7 jours

Incidence 7J (J-3)

nationale
230,8 (+3,1%)

départements >50/100 000
Métropole : 95
Outre-mer : Guadeloupe, Martinique, Réunion, Guyane

Hospitalisations

Nouv. : +4 832 (+35,2%)
SR/SC/SI¹ : +1 113 (+45,9%)
RAD² : +3 323 (+34,0%)

Décès

48 par jour (+27,4%)
+335 hebd. hospi (+27,4%)
NaN EHPAD

Vaccination

1 dose³ : 44 661 815 (+5,0%)
Complète : 37 241 404 (+5,0%)

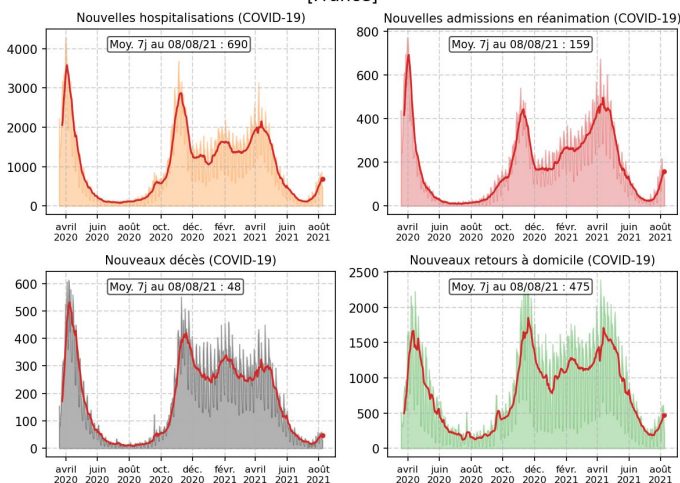
Population 1 dose³ : 66,5%
Population complète : 55,5%

1. Ensemble des soins critiques : soins de réanimation (SR), surveillance continue (SC), soins intensifs (SI).
2. Retours à domicile.
3. Au moins 1 dose.

Résumé de la situation actuelle : Stabilisation en trompe-l'oeil de la circulation virale, aggravation de la situation hospitalière

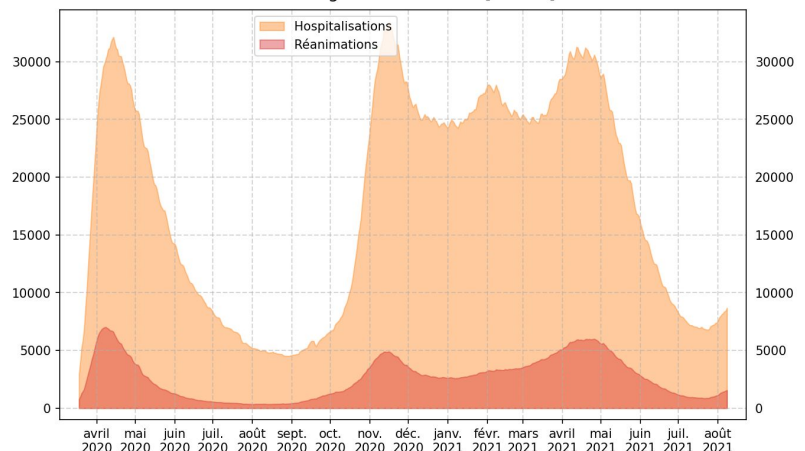
- La circulation virale continue de croître, mais beaucoup moins rapidement que la semaine précédente, tandis que la situation hospitalière se détériore toujours, mais de façon non exponentielle. Au 08/08, les hospitalisations en cours s'élevaient à **8 685** (+14,6%). Les soins critiques en cours s'élevaient à **1 556** (+36,9%). Les hospitalisations en cours augmentent dans toutes les tranches d'âges. Les soins critiques en cours augmentent dans toutes les tranches d'âges à l'exception des 0-9 ans.
- **335** nouveaux décès ont été enregistrés durant la semaine, soit une hausse de 27,4%. Tous les décès déclarés ont eu lieu à l'hôpital. Aucun chiffre n'est remonté des EHPAD depuis le 24/07.
- L'incidence nationale augmente modérément (+3,1%), pour s'élever à **231** au 05/08 en semaine glissante. En métropole, elle est stable à **213**. Au niveau national comme en métropole, elle régresse chez les **10-29 ans et augmente dans les autres tranches d'âges, y compris les plus à risque**. Le taux de positivité national est stable, à **4,2%** au 05/08 en semaine glissante.
- Au 05/08, **99** départements ont une incidence sur 7 jours supérieure à 50 (+3), dont **79** supérieure à 100 (+11), **35** supérieure à 200 (+3), **16** supérieure à 300 (-3), **14** supérieure à 400 (+4), **9** supérieure à 500 (+1), **6** supérieure à 600 (+1), et **2** supérieure à 1 000 (+1, Guadeloupe et Martinique).
- Au cours de la semaine calendaire, les rythmes de la primo-vaccination et de la vaccination complète ont de nouveau ralenti. Au 08/08, **2 128 715** personnes ont reçu au moins une première dose de vaccin, soit **19,1%** de moins que la semaine précédente. **1 759 865** personnes ont été complètement vaccinées, soit **20,3%** de moins que la semaine précédente.
- Depuis le début de la vaccination, **66,5%** de la population ont reçu au moins une dose et **55,5%** ont été complètement vaccinés. Au 01/08, **89,5%** des 70 ans et plus ont reçu au moins une dose, et **85,5%** sont complètement vaccinés.
- La mutation **L452R** dans les tests positifs criblés est désormais majoritaire dans tous les départements de la métropole et de l'Outre-mer. Au 05/08, sa part s'élevait à 93,0%. La part des autres mutations est anecdotique.

[France]



— Moyenne glissante sur 7 jours

Nombre de personnes actuellement hospitalisées et en réanimation avec diagnostic COVID-19 [France]

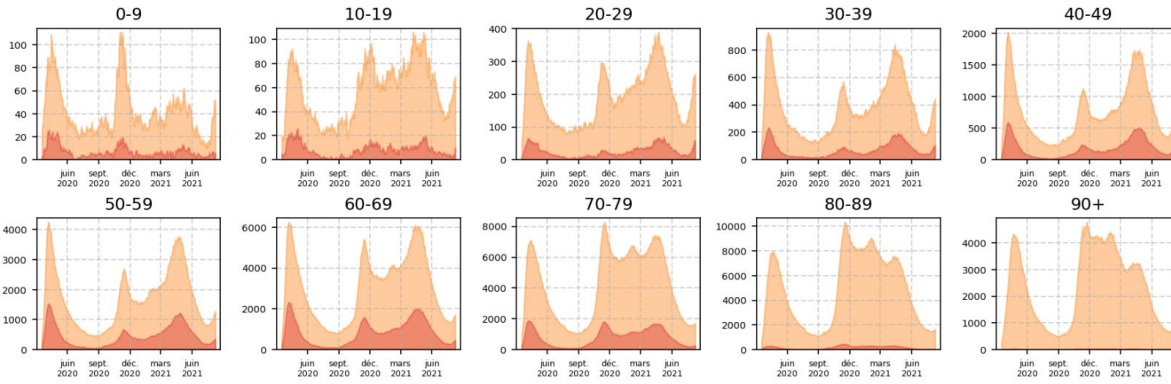


auteur : Germain Forestier / @gforestier

Réanimation = réanimation, soins intensifs et surveillance continue.

S'approchant de 5 000, le nombre des nouvelles admissions hospitalières hebdomadaires continue de croître, mais moins rapidement que la semaine précédente (+35,2% vs +91,7%). Ayant de nouveau passé les 1 000 nouvelles admissions hebdomadaires, les soins critiques augmentent plus vite que les hospitalisations conventionnelles, mais à aussi moins rapidement que la semaine précédente (+45,9% vs +100,8%). Les hospitalisations en cours sont en hausse pour la 2^e semaine consécutive (+14,6%), ainsi que les soins critiques en cours, à un rythme beaucoup plus soutenu (+36,9%). Globalement, la part des soins critiques dans les hospitalisations augmente de 3 points en 1 semaine, pour s'élever à 17,2%. Elle s'élevait à 12,8% la semaine du 19 au 25/07.

Nombre de personnes actuellement hospitalisées et en réanimation avec diagnostic COVID-19 par classe d'âges [France]



Hospitalisations (dém. 08/08) :

0-9	: 46	0.53 %
10-19	: 69	0.80 %
20-29	: 262	3.04 %
30-39	: 445	5.17 %
40-49	: 695	8.07 %
50-59	: 1289	14.96 %
60-69	: 1705	19.79 %
70-79	: 1727	20.05 %
80-89	: 1661	19.28 %
90+	: 716	8.31 %
Total	: 8685	(+260 vs J-1)

Dont réanimations (dém. 08/08) :

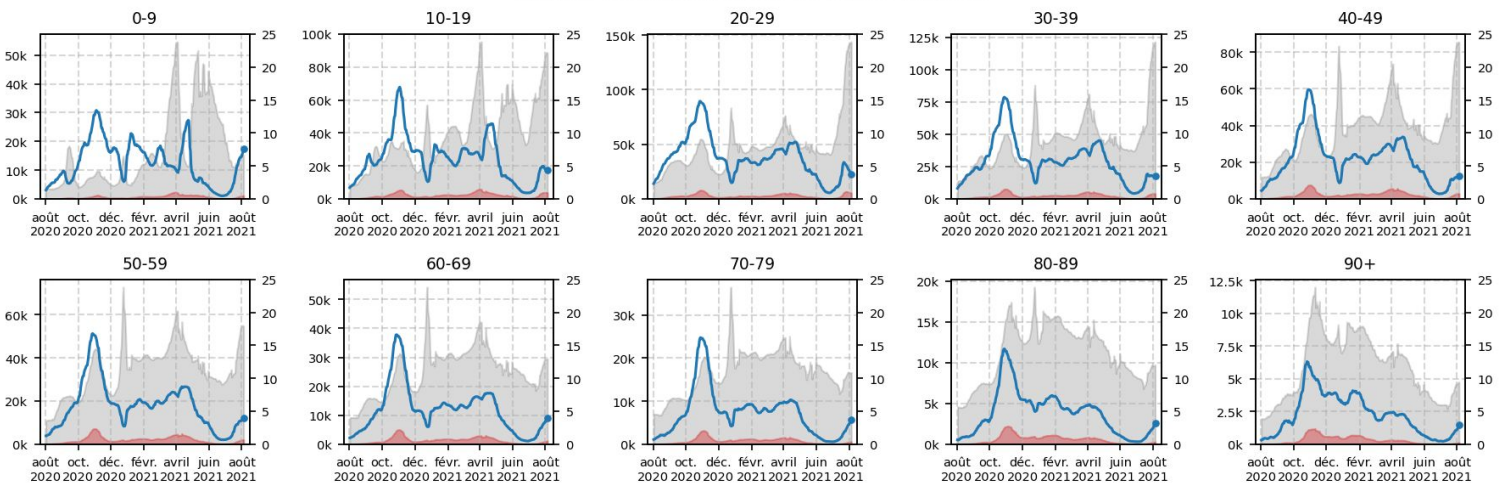
0-9	: 6	0.39 %
10-19	: 10	0.65 %
20-29	: 58	3.74 %
30-39	: 106	6.84 %
40-49	: 185	11.94 %
50-59	: 369	23.81 %
60-69	: 467	30.13 %
70-79	: 275	17.74 %
80-89	: 67	4.32 %
90+	: 7	0.45 %
Total	: 1556	(+46 vs J-1)

auteur : Germain Forestier / @gforestier
source : Santé Publique France

réanimation = réanimation, soins intensifs (SI) et surveillance continue (SC)

Les hospitalisations en cours en moyenne hebdomadaire sont en augmentation dans toutes les tranches d'âges. En pourcentage et par ordre décroissant, la hausse est la plus prononcée parmi les moins de 60 ans : chez les 0-9 ans (+43,9%, hausse la plus rapide pour la 2^e semaine consécutive), les 40-49 ans (+34,5%), les 20-29 ans (+29,4%), les 30-39 ans (+27,2%), les 10-19 ans (+24,6%), et les 50-59 ans (+22,2%). En nombre, l'augmentation est la plus forte chez les 50-59 ans (+215), les 60-69 ans (+206), les 40-49 ans (+165), les 80-89 ans (+92), les 30-39 ans (+90), les 70-79 ans (+75). Les 0-19 ans augmentent de +26, et les 90 ans et plus de +11. **La contribution par tranche d'âges à l'augmentation des hospitalisations en cours tend à se déplacer vers des tranches d'âges plus élevées :** 89% de cette augmentation en semaine 30 étaient dus aux 0-59 ans, 82% de celle-ci sont dus aux 40-90+ ans en semaine 31. **La moyenne hebdomadaire des soins critiques en cours augmente dans toutes les tranches d'âges à l'exception des 0-9 ans.** Les 50-69 ans représentent plus de la moitié des soins critiques en cours (53,4%), avec 750 patient-es en moyenne hebdomadaire. Les 70-79 ans représentent plus de 18% des patient-es (257), et les 40-49 ans 12,5% (176). Les 20-39 ans représentent plus de 10% des patient-es (144), avec des taux de croissance élevés (+75% pour les 20-29 ans, au nombre de 50, et +41,1% pour les 30-39 ans, au nombre de 94 en moyenne hebdomadaire).

Nombre de personnes testées, nombre de personnes positives, taux de positivité par classe d'âges [France]



auteur : Germain Forestier / @gforestier
source : Santé Publique France / SI-DEP

■ Nombre de personnes testées ■ Nombre de personnes positives — Taux de positivité

Sur les 7 derniers jours disponibles au 05/08 (J-3), le nombre de personnes testées a continué de progresser (+6,7%) pour atteindre près de 4 millions. **Plus de 150 000 personnes ont été détectées positives au SARS-CoV-2 pour la 2^e semaine consécutive** (+3,1%). L'augmentation des cas positifs est cette fois inférieure à l'augmentation du nombre de personnes testées, ce qui conduit à un **léger recul du taux de positivité** (3,9% vs 4,0% la semaine précédente après consolidation des données). Cette stabilité globale est le résultat d'évolutions hétérogènes selon les tranches d'âges : **le taux de positivité recule chez les 10-29 ans, mais augmente dans toutes les autres tranches d'âges, particulièrement chez les personnes les plus âgées :** +45,5% chez les 80-89 ans, +38,1% chez les 90 ans et plus, +37% chez les 70-79 ans.

Évolution des taux d'incidence COVID-19 par classe d'âges par semaine glissante [France]

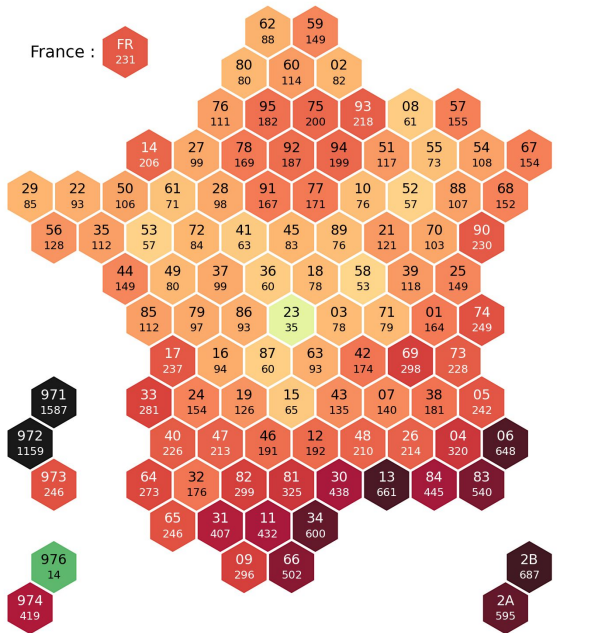


auteur : Germain Forestier / @gforestier
source : Santé Publique France

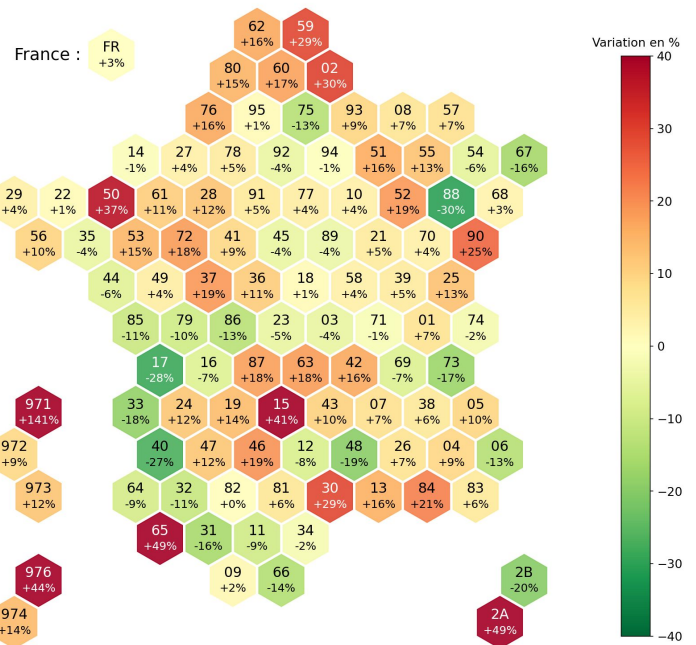
Taux d'incidence = Nombre de cas positifs pour 100 000 personnes par semaine
Les pourcentages indiquent la variation entre les deux dernières semaines

En cohérence avec l'évolution des taux de positivité, **l'incidence baisse chez les 10-29 ans et augmente dans toutes les autres tranches d'âges, particulièrement chez les 60 ans et plus, avec une incidence à 106 chez les 90 ans et plus** (vs 11 la semaine du 02/07). La diffusion du coronavirus à partir des 20-29 ans vers les autres tranches d'âges est accomplie. Le même phénomène s'observe au niveau de la seule métropole, avec une incidence globale à 213, et une incidence chez les 90 ans et plus qui s'élève à 100 (vs 10 la semaine du 02/07). Dans les deux périmètres géographiques, l'incidence est également supérieure à 100 chez les 0-9 ans (104 France entière, 102 en métropole), alors qu'elle était descendue en-dessous de 20 dans la 2^e moitié du mois de juin.

COVID19 : Taux d'incidence dans les départements (nombre hebdo. de patients positifs pour 100 000 habitants) [France] 05/08/2021



COVID19 : Variation du nombre de patients positifs en moyenne sur 7 jours par rapport à la semaine glissante précédente [France] 05/08/2021

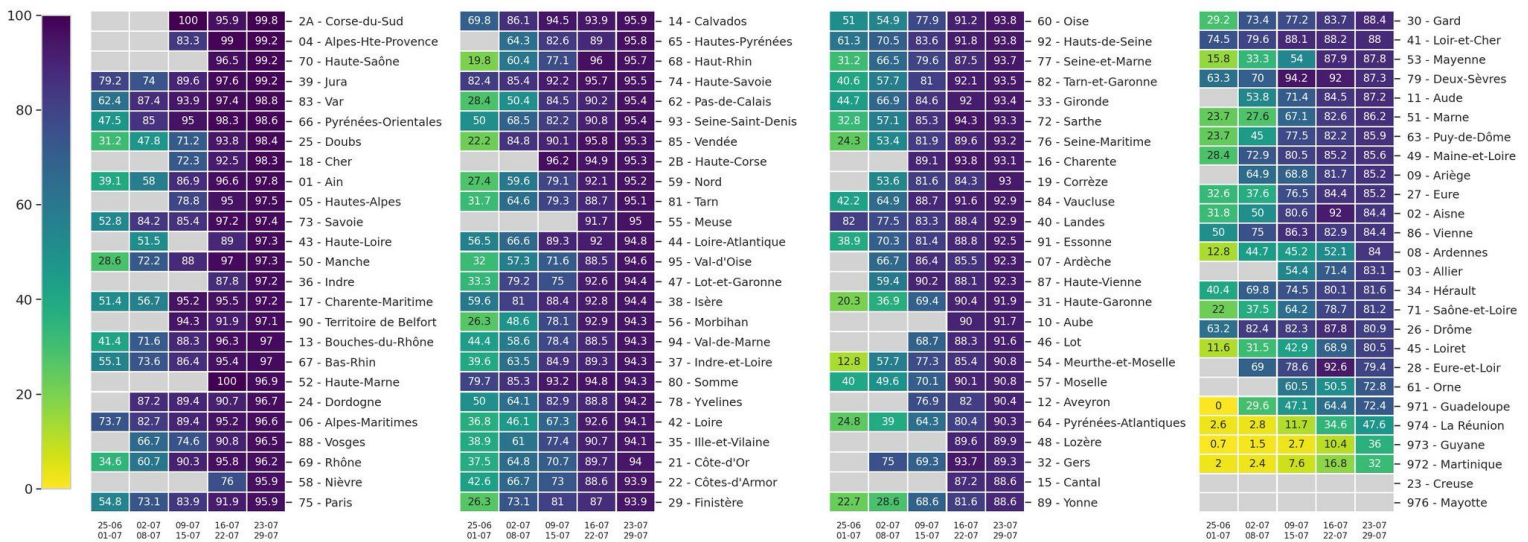


auteur : Germain Forestier / @gforestier
source : Santé Publique France / SI-DEP

auteur : Germain Forestier / @gforestier
source : Santé Publique France / SI-DEP

Au 05/08, le nombre de personnes testées positives est en légère augmentation, avec de fortes disparités d'un département à l'autre en métropole (+49% dans les Hautes-Pyrénées, -28% en Charente-Maritime). En Guadeloupe, l'augmentation est de +141%. Outre en Guadeloupe et en Martinique, où ils sont supérieurs à 1 000, les taux d'incidence les plus élevés se situent autour de la Méditerranée. 95 départements de la métropole ont une incidence supérieure au seuil d'alerte de 50.

COVID-19 : Taux de tests avec présence de la mutation L452R (%) par département sur les 5 dernières semaines [France]



auteur : Germain Forestier / @gforestier
source : Santé Publique France

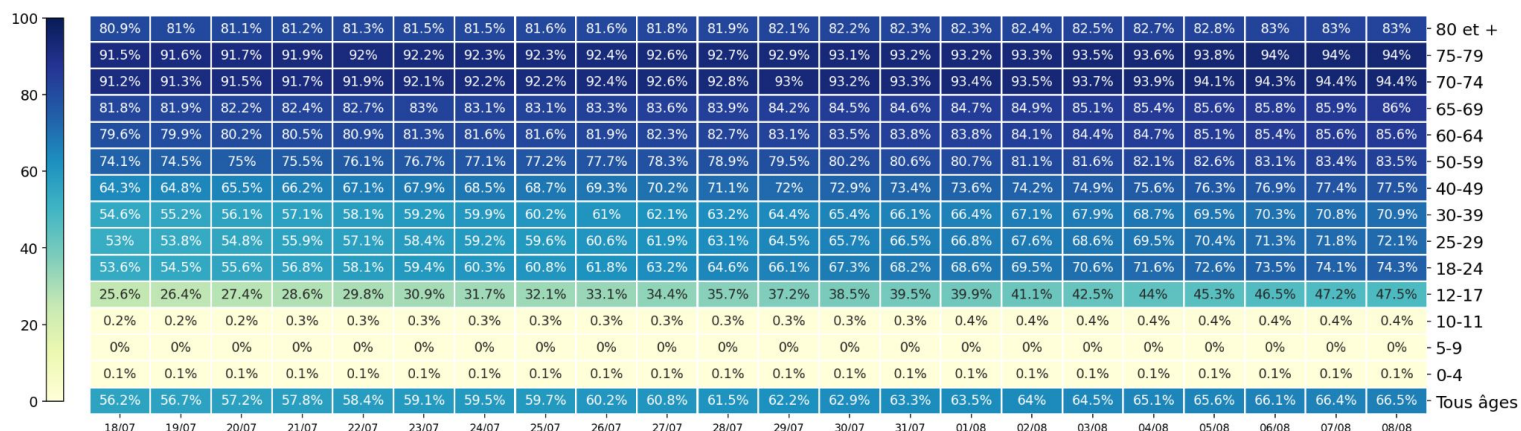
La mutation L452R est principalement présente dans les suspensions de variant Delta dit "indien". Les semaines avec moins de 30 tests criblés sont grisées.

La mutation L452R, présente notamment dans le variant Delta, était retrouvée dans plus de 93% des tests positifs criblés au 05/08 en semaine glissante. Au niveau départemental, la mutation L452R était majoritaire dans la totalité des départements de la métropole et d'Outre-mer, et était supérieure à 90% dans 83 départements avec au moins 30 tests positifs criblés en 7 jours (vs 71 la semaine précédente).

La mutation E484K était retrouvée dans 1,6% des tests positifs criblés, tout comme la mutation E484Q, présente dans le variant Kappa (autre variant dit "indien").

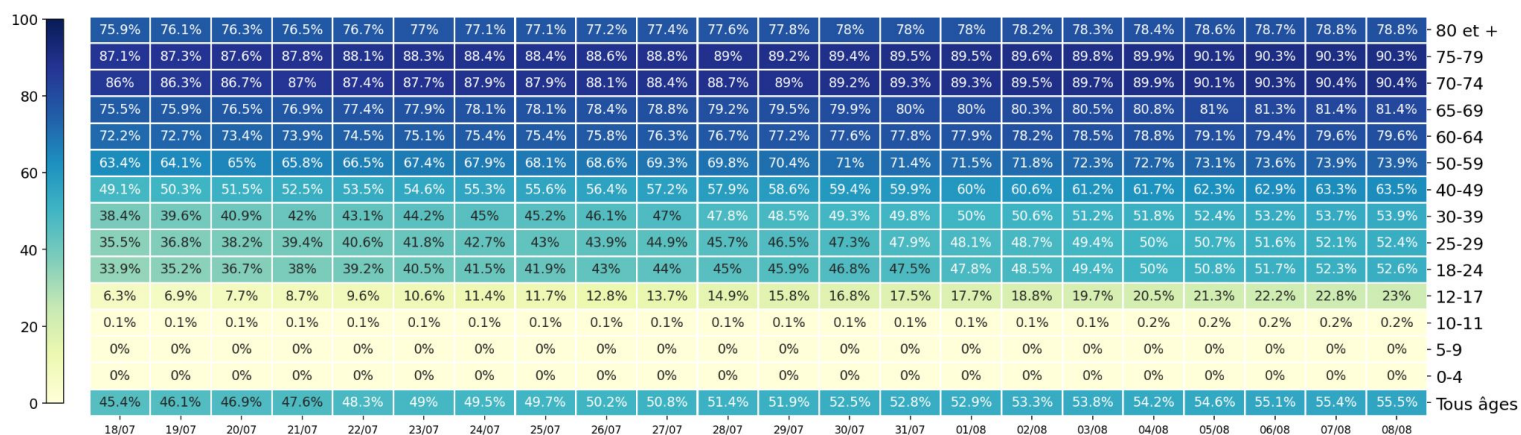
Ces données s'entendent sur le criblage de 51% des tests positifs au 05/08 en semaine glissante.

COVID19 : Évolution du pourcentage de la population ayant reçu au moins une dose de vaccin par date d'injection par classe d'âge [France]



auteur : Germain Forestier / @gforestier
source : Santé Publique France

COVID19 : Évolution du pourcentage de la population complètement vaccinée par date d'injection par classe d'âge [France]



auteur : Germain Forestier / @gforestier
source : Santé Publique France

Le rythme de la vaccination connaît un nouveau ralentissement en ce début de mois d'août. Le nombre de personnes ayant reçu au moins une 1^{ère} dose lors de la semaine s'élève à 2,1 millions, soit 19% de moins que la semaine précédente. Celui ayant bénéficié d'un schéma vaccinal complet durant la semaine s'élève à 1,7 million, soit 20% de moins que la semaine précédente. Au 08/08, 55,5% de la population sont complètement vaccinés, et 66,5% ont reçu au moins 1 dose. Plus de la moitié des 18-39 ans est désormais complètement vaccinée. C'est également le cas de près d'1/4 des 12-17 ans (23%), tandis que près de la moitié de cette tranche d'âge est primo-vaccinée (47,5%). En revanche, **plus d'1/3 de la population n'a toujours pas reçu une seule dose**, et la progression de la vaccination chez les 60 ans et plus est lente : moins de 2 points de plus en 7 jours, alors que près de 2,2 millions ne sont pas du tout vaccinés, et qu'on observe une augmentation de la circulation virale parmi ces tranches d'âges.

